

Elteknikbranschen i gymnasieskolan

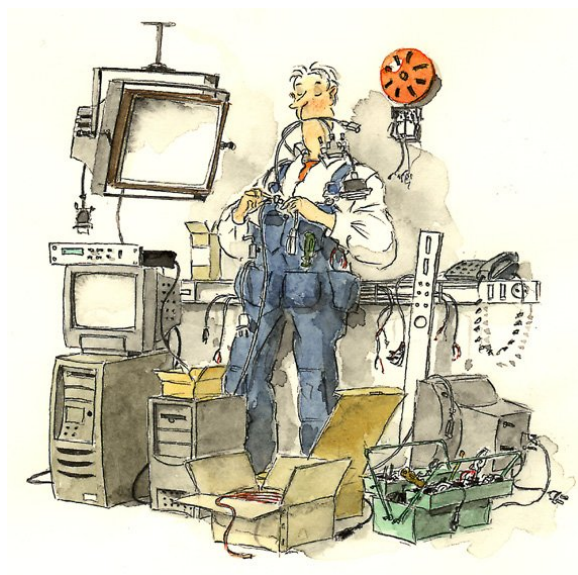
Arbeta i programråd



Information från Elektriska Installatörsorganisationen EIO

Innehåll

Programråd i Elteknikbranschen	3
Hur jobbar ett programråd?	3
Lokalt programråd	4
Vad bör bland annat finnas med på agendan?	4
APL i Elteknikbranschen	5
Förläggning av tiden under de tre åren	5
Organisation i företagen	5



Programråd i Elteknikbranschen

En av hörnstenarna i yrkesutbildningen är att innehållet i hög grad ska formas lokalt, i dialog mellan skola och företag. En annan hörnsten är att utbildningen ska fokusera på ett kompetensförsörjningsperspektiv.

Programråd/branschråd är ett forum för att diskutera mellan skolan och yrkeslivet. Historiskt har programrådets uppbyggnad och innehåll sett väldigt olika ut och en del skolor har inte haft några.

I och med den nya gymnasieförordningen, 2011, så är det reglerat att det ska finnas lokala och/eller regionala programråd. **EIO förordar att det ska finnas både regionala och lokala råd.** Det är i det regionala rådet som man diskuterar och fastställer dimensioneringen av utbildningarna i regionen och i det lokala hur man praktiskt går till väga.

Det är inte enbart EIO-företag som rekryterar från programmet så även andra intresserade företag måste bjudas in och finnas med i dialogen.

Hur jobbar ett programråd?

Vi ser gärna att, efter 2 – 3 träffar, en företagare påtar sig rollen som ordförande. Det finns annars en stor risk att man diskuterar skolans interna problem, vilket skrämmer bort företagen. Det är viktigt att man **diskuterar rätt saker** och på rätt nivå i programrådet. Prata om kunskap och kompetens, hur vill man att en kommande medarbetare ska "se ut".

EIO har tagit fram ett paket med rekommenderade kurser, som ska täcka upp de vanligt förekommande kraven från företagen. Det kan finnas skäl till att byta ut kurser, men då skall det vara på företagets inrådan, inte p.g.a. att de är billigare för skolan.

Praktiska saker så som kläder, verktyg, skyddskor osv. är lämpligt att ta upp och besluta om i rådet. Veckoplaneringen av APL perioderna skiljer sig ofta från ort till ort. Här gäller det att hitta en modell som alla kan arbeta efter.

Eleverna ska ha en individuell studieplan och det kan vara värt att tänka på ibland, det kan lätt bli att alla "stöps i samma form".

Det är svårt att se in i framtiden då det är tre års leveranstid på en elev. Detta gör dimensioneringen är svår men genom att se över tid bör man försöka få ett vettigt elevantal på programmet. Egentligen är det antalet APL-platser som styr eftersom varje elev ska ha minst 15 veckor APL under sina tre år. Dimensioneringen kan självklart inte vara exakt, men realistisk.

APL-veckorna kan var hela eller delade, viktigt är att skolor som är verksamma inom samma område samarbetar så att kollisioner undviks.

Tid kommer behövas för läraren att besöka företagen och handledarna då en elev är ute på APL. Programrådet måste besluta om att lärarna får tid till att samverka med handledarna ute på arbetsplatsen.

Rådens möten kan med fördel förläggas "utanför skolan" på t.ex. grossistföretag, installationsföretag etc.

- Se till att elever och lärare bjuds in till mässor och företagsträffar
- Erbjud lärarna "praktik", så att de får möjlighet att lära sig nya arbetsmetoder och hantera nya hjälpmedel

Lokalt programråd

Primära deltagare:

Lärare och skolledning på El- och Energiprogrammet
Företag som rekryterar från utbildningen
Elever
SYV, Studie och Yrkes Vägledare

Inbjudan och förberedelser:

Sköts av lärare eller skolledning

Vad bör bland annat finnas med på agendan?

- Kunskapsinnehåll på skolan och i utbildningen, vilken kunskap efterfrågas av företagen.
- APL (Arbetsplats för lagt lärande) vilket ofta heter praktik i dagligt tal.
 - Förutsättningar, information, kläder, verktyg, tider, resor, mat osv.
 - Veckoplanering, vilka veckor kan företagen ha elever hos sig, hela eller halva veckor?
 - Uppföljning av APL, hur och när följer vi upp och dokumenterar på bästa sätt
 - Vad ska eleven kunna innan han/hon kommer ut i företagen?
- Uppföljning elever,
 - Får eleverna jobb efter avslutad utbildning?
 - Är elevintag på utbildningen i en vettig balans?
- APL-samordnare, instruktörer/handledare
 - Kontakt mellan lärare och handledare, hur?
 - Information/utbildning till handledare på företagen
 - Hur ska vi praktiskt få en närmare och bättre dialog och kontakt
- Arbetsmiljö, försäkringar, kontrakt
- Övriga samarbetsprojekt
 - Studiebesök
 - Fortbildning
 - Marknadsföring av elutbildningen
 - Utrustning och materiel
 - Mässor
 - Lärarfortbildning

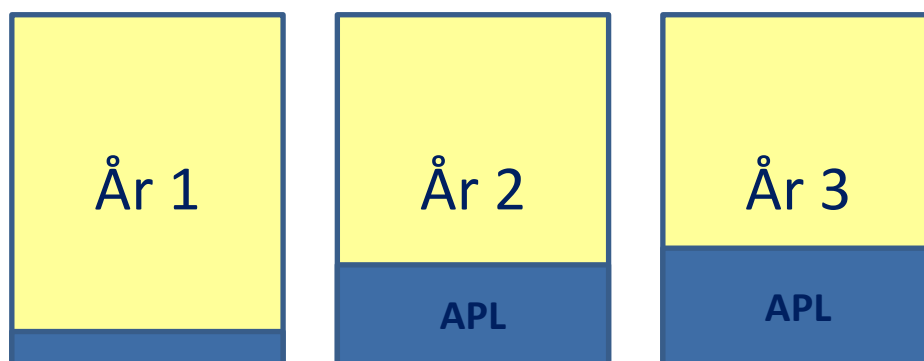
APL i Elteknikbranschen

Gymnasium 2011, som startade hösten 2011, har en större fokusering på yrkesutbildning än tidigare reform. Det finns mer tid i yrkesämnen och det ska bli ett närmare samarbete med näringslivet. Samtliga elever på yrkesprogrammen har rätt till minst 15 veckor arbetsplatsförlagt lärande, APL.

Förläggning av tiden under de tre åren

Redan under år 1 bör eleverna få "känna på" näringslivet. Lämpligen under en tvåveckorsperiod, d.v.s. ca 80 tim. Under de kommande två åren ökas APL-tiden successivt.

Viktigt att komma ihåg är att vårterminen år 3 INTE får avslutas med en lång praktikperiod. Lärarna måste kunna sätta betyg, även på det som görs under APL. Det ska också finnas tid till att komplettera med det som ev. inte blev utfört under APL. Det är viktigt att förstå att APL är ett komplement till den skolförlagda utbildningen, inte miljöpraktik.



Organisation i företagen

APL-samordnaren ska

- tillsammans med yrkesläraren samordna och ansvara för APL och vara kontakten mellan skolan och det aktuella företaget
- fungera som instruktör och stöd för de som är utsedda som APL-handledare i respektive företag

Branschen tillhandahåller handledarutbildning via EUU och ETG:s partnerskolor. Utbildningen är öppen för alla företag som är engagerade i gymnasieskolans elektrikerutbildning.

Administrationn av kurser sköts av EUU och anmälan görs via EUU:s hemsida, www.euu.se
Utbildningen omfattar 8 tim.

Det är också önskvärt att APL-handledarna deltar som medbedömare när eleverna ska göra sin gymnasieexamen i slutet av utbildningen, inte minst för att säkerställa yrkesrelevansen i utbildningen.